

DOĐA FOTOĐRAFÇILIĐI

Hazırlayan
ÖĐretim Görevlisi
Ragıp SARI

FIAP'a Gore

(Uluslar Arası Fotoğraf Sanatı Federasyonu)

Doęa Fotoęrafının Tanımı

- Doęal bir yařam alanı iindeki canlı,
- evcil olmayan hayvanlar ve
- tarımsal olarak yetiřtirilmeyen bitkileri,
- jeolojik oluřumları ve
- bceklerden buz daęlarına kadar, doęal srecin geniř eřitlilięini tanımlar.

Katil Sinek (Arı) avını yerken

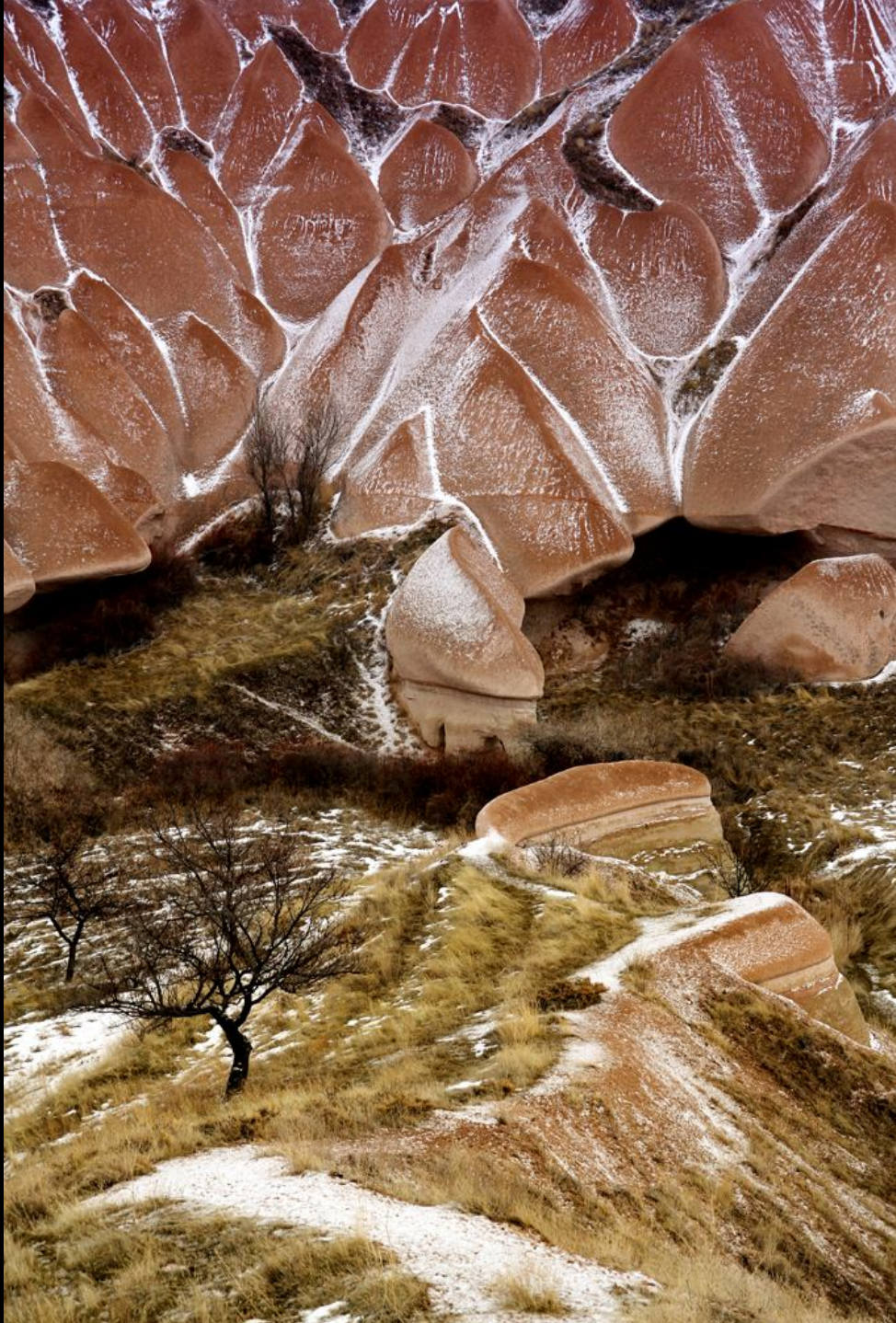


Fotoğraf: Ragıp Sarı

Thistle Ermine Güvesi



*Dođal ortamında papatyanın üzerinde
konumlanmış bir güve*



Fotoğraf: Ragıp Sarı

Yer: Nevşehir-Göreme

Jeolojik Oluşumlar



Doęa fotoęrafı olarak kabul edilmeyen kriterler

- Evcil, kafes içinde saklanan veya her türlü yöntemle özgürlüęü kısıtlanmış hayvanlarla tarımsal olarak yetiştirilen bitkilerin fotoęrafları, doęa fotoęrafı olarak deęerlendirilemez.
 - Hangi fotografik araç kullanılırsa kullanılsın, orijinal görüntü fotoęrafçı tarafından çekilmiş olmalıdır. Orijinal görüntüye yapılacak her türlü müdahale ve deęişiklik, hataların hafif bir rötuşu ile sınırlı olup, orijinal görüntünün içerięini deęiştirmemelidir.
- * Yukarıdaki şartlar yerine getirildikten sonra, tüm doęa fotoęraflarında artistik becerinin en üst düzeyinin kullanılması için her türlü çaba gösterilmelidir.



İnsan eliyle ekilen tarla güzel bir görüntü de olsa bir doğa fotoğrafı değildir.



Yer: Gaziantep Hayvanat Bahçesi

Fotoğraf: Ragıp Sarı

Bir Kuş Fotoğrafı da olsa doğal ortamında olmadığı için Doğa Fotoğrafı değildir.

Fotoğraf: Ragıp Sarı

Yer: Mersin-Fındık Pınarı Yaylası



Atın yabani bir at olduğunu düşündüğümüzde doğa fotoğrafı için tüm kriterler tamamlanmıştır. Fakat at fotoğrafa daha sonra eklendiği için Doğa Fotoğrafı değildir.

Digital müdahalede bulunduğu için doğa fotoğrafı kabul edilemez





Dođa 2 temel bölüme ayrılır

1- Canlı Dođa:

Tüm yabancı hayvan ve bitki topluluđunu içerir

2- Cansız Dođa:

Bulutlar

Kumullar

Kayalıklar,

Dađlar

Vadiler

Kanyonlar,

Denizler

Göller

Irmaklar

gibi öğeleri kapsar.

Yabani Hayvanlar

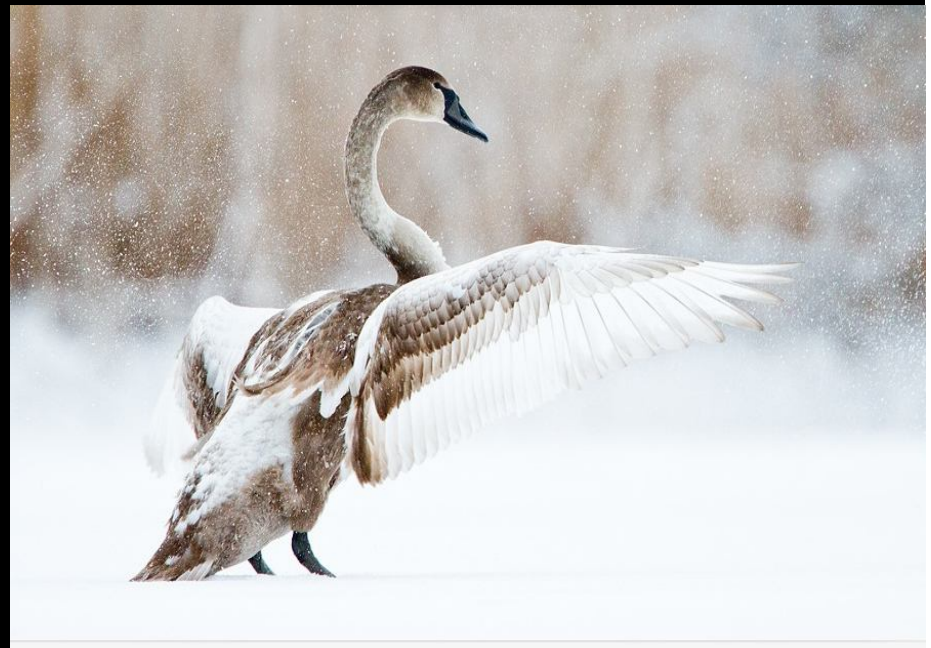


© Piet Flour



Lion Vs Buffalo

© Brendon Cremer



Juvenile Mute Swan Landing on Snow

© Johan Lind







1x.com

© Nicolás Merino
<http://1x.com/photo/56232/>







1x.com

© Robert Adamec
<http://1x.com/photo/57032/>





1x.com

© Christopher Schlaf
<http://1x.com/photo/56797/>



1x.com

© Wendy Koert
<http://1x.com/photo/56872/>





1x.com

© yaki zander
<http://1x.com/photo/57103/>

Yabani Bitki ve Dođal
Ortamında Kayda alınmış bir
Kelebek Fotođrafı



Fotoğraf: Ragıp Sarı

Yusufçuk Böceği



Yabani Bitki ve Doğal Ortamında Kayda alınmış bir Yusufçuk Böceği

Cansız Doğa





1x.com

© Arash Karimi
<http://1x.com/photo/47584/>



1x.com © samuel FERON
<http://1x.com/photo/55914/>





1x.com

© Matt Anderson
<http://1x.com/photo/56349/>



1x.com

© Tais

<http://1x.com/photo/56114/>



1x.com

© Yan Zhang
<http://1x.com/photo/57332/>



1x.com

© Alexey Kharitonov
<http://1x.com/photo/57391/>



Kayalıklar

Fotoğraf: Ragıp Sarı

Yer: Kocaeli-Pembe Kayalıklar



Barajın Dođal Görüntüsü


Fotođraf: Ragıp Sarı

Yer: Kahramanmaraş-Sır Barajı



*Fotoğraf: Ragıp Sarı
Yer: Konya-Meke Gölü*





Canlı ve Cansız Öğeler bir arada ise doğa fotoğrafı olur mu?

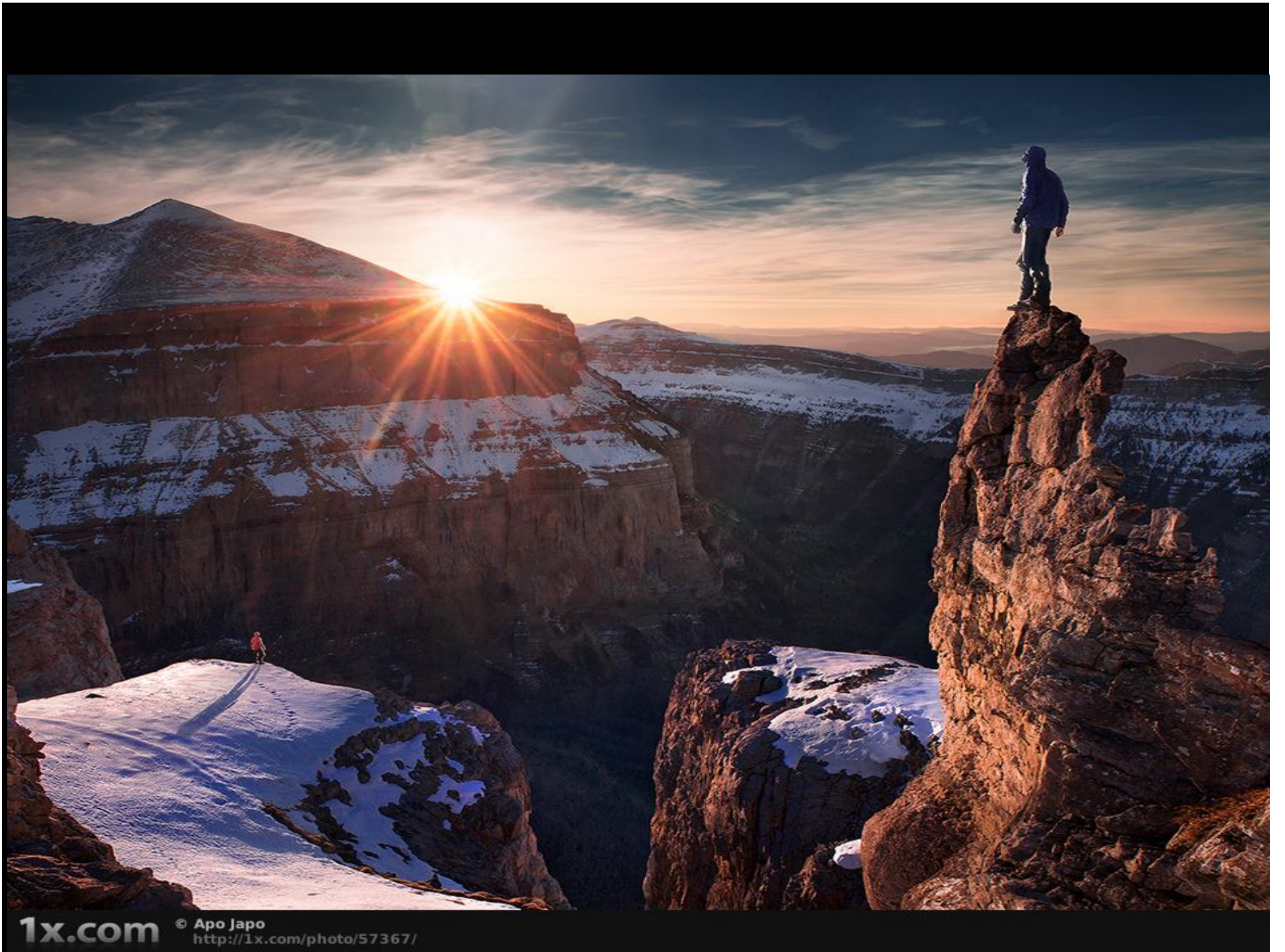
- İnsan ve İnsana ait öğeler fotoğraf karesinde küçük bir yer tutuyorsa, merkezi konumda değilse ve gözü yormuyorsa doğa fotoğrafı olur.
- Kısaca insan öğesi doğa görüntüsünden daha çok söz ettirmiyorsa o zaman doğa fotoğrafından bahsedilebilir.

Canlı ve Cansız Ögeler bir arada da bulunabilir

Fotoğraf: Ragıp Sarı

Yer: Balıkesir-Manyas Gölü









1x.com

© Miles Morgan
<http://1x.com/photo/56909/>







Makro Fotoğraflar

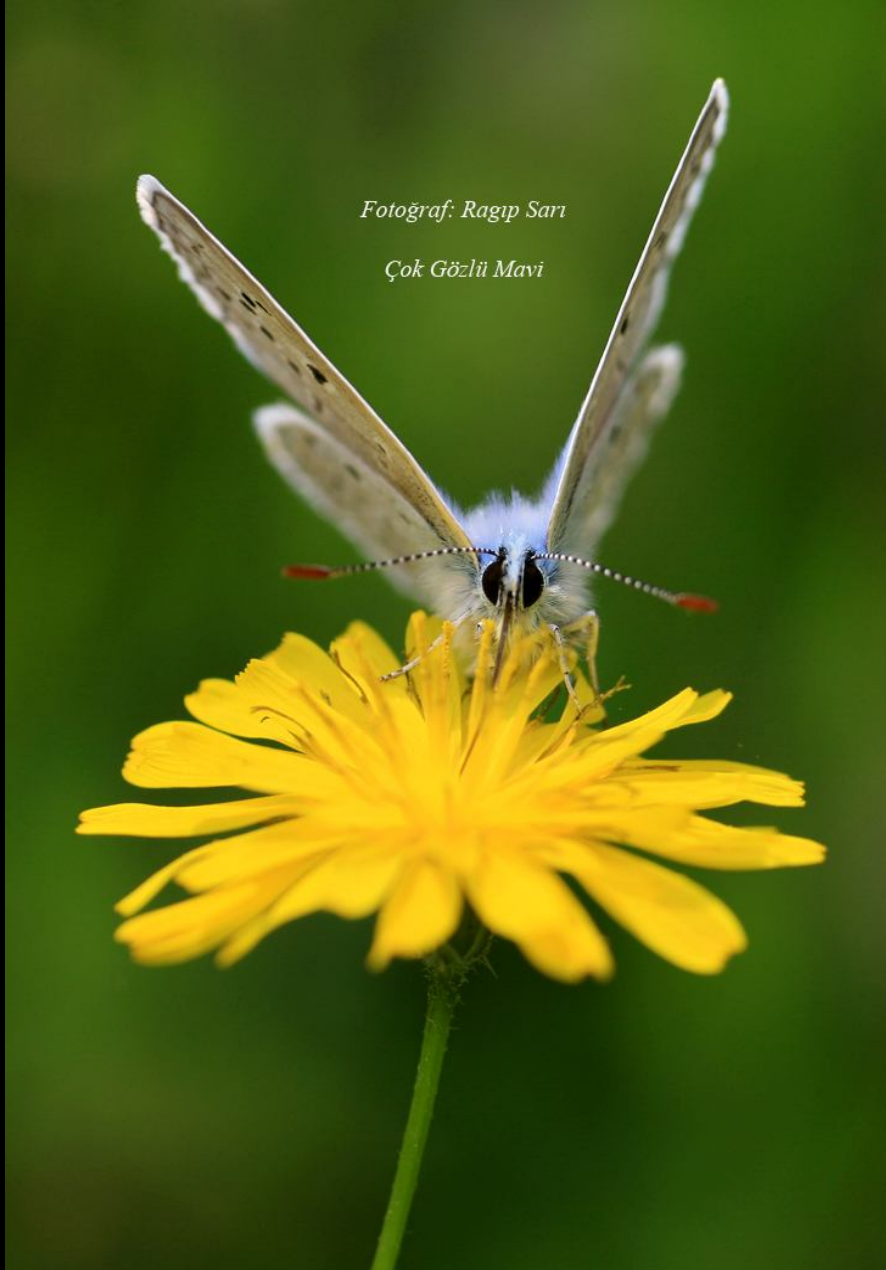
- Gözle görülemeyen detayların ortaya çıkarılması sonucu çok doğal görüntüler elde edilebilir.
- Makro fotoğraf bir yakın çekim tekniğidir.
- Bunun için Makro objektifler kullanılır.
- En çok ilgi duyulan makro fotoğraflar

Çiçekler ve Böceklerdir.

Fotoğraf: Ragıp Sarı

Peygamber Devesi





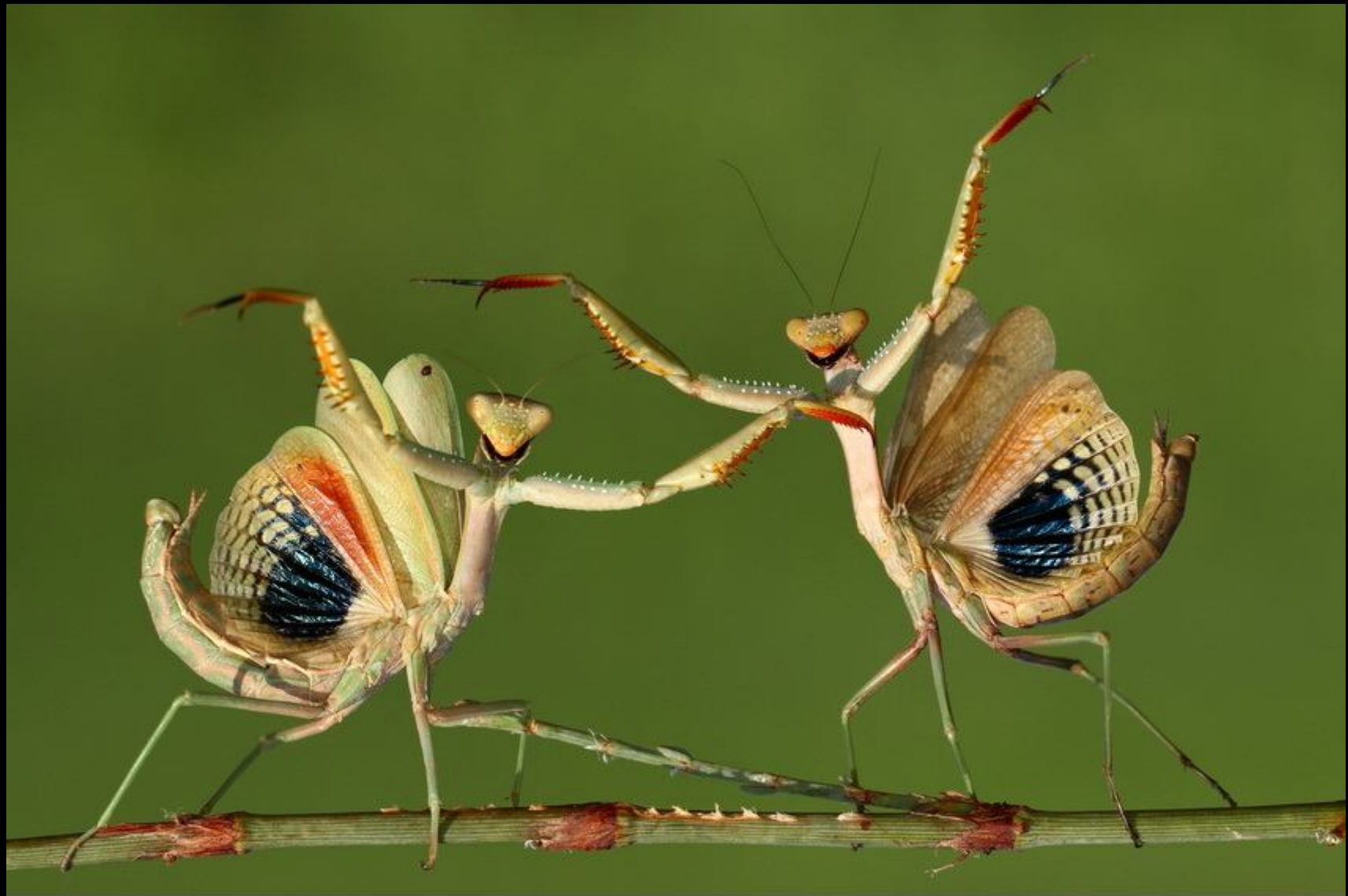
Fotoğraf: Ragıp Sarı

Çok Gözlü Mavi



Fotoğraf: Ragıp Sarı

Çok Gözlü Mavi











1x.com

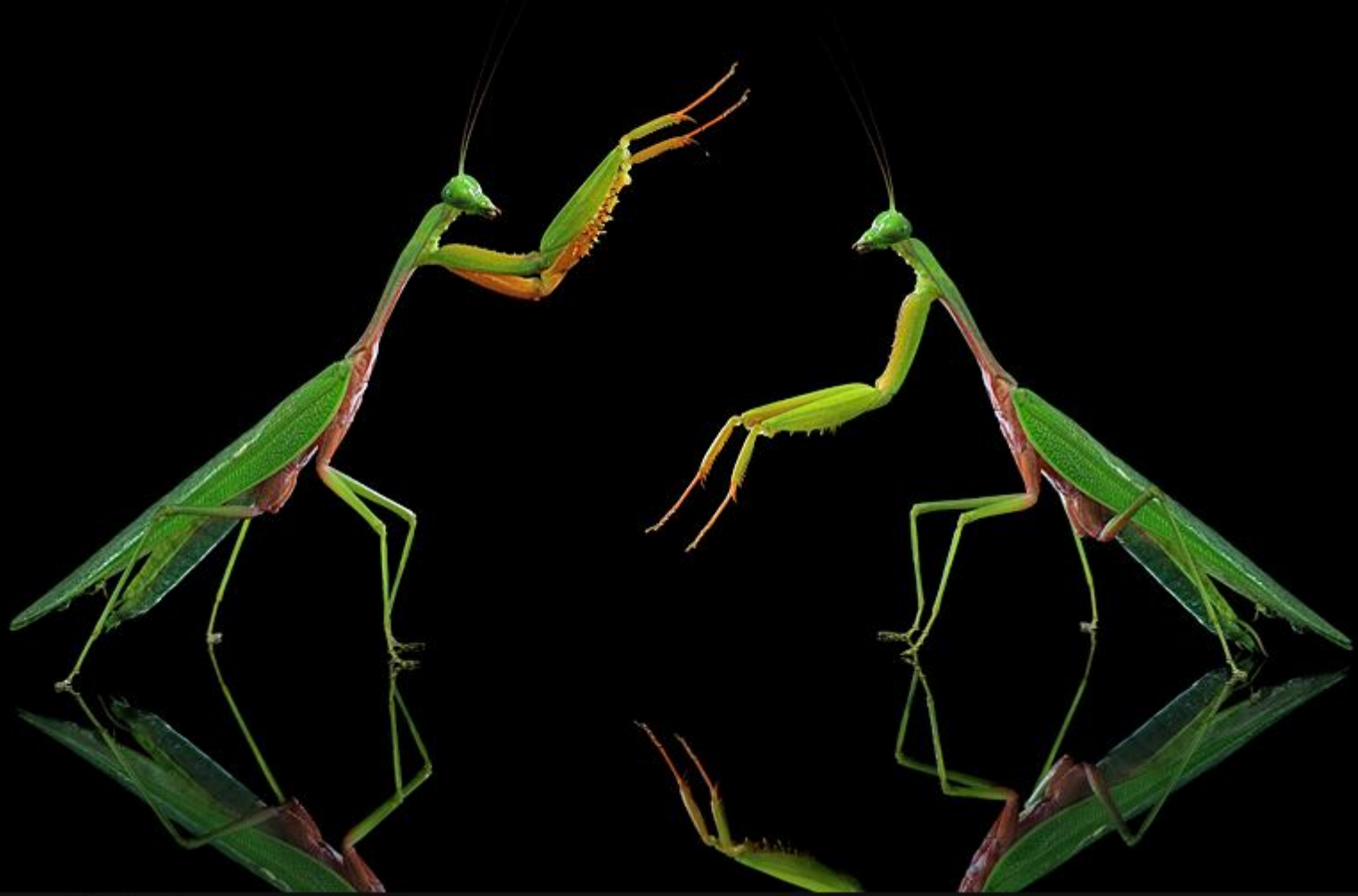
© Made Saputra II
<http://1x.com/photo/55967/>







Kendi yaşam alanında çekilmediği için doğa fotoğrafı kabul edilemez





1x.com

© Cyril Verron
<http://1x.com/photo/54257/>



Dođa Fotođrafında Kullanılan Ekipman ve Araç Gereçler

- Dođada fotođraf çekimine çıkarken gerekli malzemeleri yanımızda bulundurmamız gerekir ve gideceđimiz yere göre giyinmeliyiz. Özellikle uzun yürüyüş gerçekleştirerek fotođraf çekimi olacaksa yanımızda ayakkabı, şapka, ilk yardım malzemeleri ve mutlaka su bulundurmalıyız.
- Fotođraf makinesi için yedek pil ve yeterli ölçüde bellek de gerekli olacaktır.

Objektifler

- Bir fotoğrafta görüntüyü oluşturan ve kalitesini etkileyen etmen objektiftir.
- Objektifler üç boyutlu görüntüyü iki boyutlu olarak elde etmenizi sağlar.
- Çekeceğiniz konuya göre farklı objektifler kullanılmalıdır.



Normal Objektifler

- 35 mm-50 mm'lik normal objektifler manzara fotoğrafları için uygundur. İnsan gözünün görüş açısına yakındır. Geniş açı ve tele objektiflere göre perspektifi bozan etkileri yoktur.





Geniř Aılı Objektifler

- Vizörden bakarak daha geniř bir alanı kadrajınıza alabilirsiniz. Konunun ok uzağında olmadan fotoğraf ekimine müsait olan bu objektiflerde alan derinliğı yüksektir.
- Geniř bir manzara fotoğrafı için 35 mm objektif kullanabilirsiniz. Eğer ön plandaki görüntüyü daha büyük almak, perspektifi de sonsuza doğru almak isterseniz 10-16-28-24-20 mm'lik objektifler de kullanabilirsiniz.

Teleobjektifler

- Dar açılı objektiflerdir. Manzaranın bir kısmını almak isterseniz 105-135-200 mm objektifler kullanabilirsiniz. Böylece bir dağın tepesindeki ağaçları ve kar manzarasını ön plana çıkarabilirsiniz. Böylece uzak mesafelerden istediğiniz fotoğraflara sahip olabilirsiniz.



Zoom Objektifler

- Deęişebilir objektiflerdir. Objektif deęiřtirmeden hem kısa hem de uzun mesafedeki konuları fotoęraflayabilirsiniz.
- Basın fotoęrafçıları zamandan kazanmak ve sürekli objektif deęiřtirmemek için bu objektifleri tercih ederler.





Makro Objektifler

- Yakın plan çekiminde kullanılan lenslerdir.
- Çiçek, böcek gibi küçük yapıları büyüterek detayları ön plana çıkaran, net fotoğraf çekimine imkan veren optiklerdir.
- Makro çekimlerinde net ve geniş alan derinliği sağlanması için kısık diyafram kullanılmalıdır. Bu da düşük enstantane demektir.
- Bu yüzden makro çekimlerinde üç ayak (Tripot) kullanmakta fayda vardır.



Filtreler

- Objektifin önünde yer alan bu filtreler objektife giren ışığı düzenler.
- Manzara fotoğraflarında gökyüzü patlamasına engel olmak için bir polarize veya mor ötesi filtre kullanılmalıdır.
- Fakat kullanılan filtre var olanı doğallığı bozmamalıdır.



Doęa Fotoęrafçılıęında Kullanılan Bazı Filtreler

- Polarize Filtreler

- Doęa fotoęrafçılıęında çok tercih edilen bir lenstir.

- Renk doygunluęunu artırır.

- Kontrastı yükseltir.

- Su yüzeyindeki yansımaları engeller.

Polarize Filtreler



(c) Ashley Pomaroy 2009

Koruyucu Filtreler

- Makinamızı korur.
- ıplak gözle görülmeyen ama filmlerin algıladıđı ultra-viyole ışınlarını kesmek için UV filtreleri kullanılır.



Degrade Renk Filtreleri

- Gökyüzünün rengini ya da yoğunluğunu artırmada kullanılır.
- Gün batımı fotoğraflarında sıkça tercih edilir.



Yakınlařtırıcı Filtreler (close up)

- Bu filtreler üđlü takımlar halinde satılır.
- Konuyu daha fazla yakınlařtırmak için objektifin ucuna takılır.
- Dezavantajı ise diyafram deđerlerini zayıflatır.



Üç Ayak (Tripot)

- Genellikle şelale, gece çekimlerinde veya uzun pozlama yapılacaksa kullanılması zorunlu bir ekipmandır.
- Düşük enstantanede üç ayak kullanılmazsa bulanık (flu) bir görüntü elde edersiniz.



f/16-30 sn-100 ISO

Fotoğraf: Ragıp Sarı

Yer: Bursa-Su Uçtu Şelalesi



Uzun pozlama yapılmış bir doğa fotoğrafı



İskelenin insan tarafından yapılmış olması yüzünden doğa fotoğrafı olarak kabul edilmez. Fakat 30 sn pozlanmış bir fotoğraftır.





Uzatma Kablosu ve Kablolu Deklanşör

- Bu kablo fotoğraf makinesine bağlanır.
- Makinadan uzakta kablolu deklanşöre basarak görüntü elde edersiniz.
- Amaç, makinanın titreşmesini önlemek ve daha net görüntü elde etmektir.

Kablolu Deklanşör



Deklanşör
kablosu ile çok
uzun
pozlanarak
(bulb) elde
edilmiş bir
görüntü





DOĐA FOTOĐRAFI ÇEKİMİ

- Dođa Fotođrafçılıđının Kullanım Alanları

1- Tanıtım

2- Arařtırmalar

3- Basın Yayın

4- Belgesel

5- Sanatsal

Tanıtım



Desert Walk

© Shoayb



1x.com

© Dr. Nicholas Roemmelt
<http://1x.com/photo/56374/>

Sanatsal



Fotoğraf: Ragıp Sarı

Belgesel







Doęa Fotoęrafının ekim Teknikleri

1 - IŐIK

Fotoęrafı kısaca tanımlayacak olursak fotoęraf; ışığın estetik olarak kullanımıdır. Bir fotoęrafın hikayesi ışıkla başlar ve ışıkla biter.

Fotoęrafçılar aralarında birbirlerine "Işığınız Bol Olsun" der. Balıkçıların birbirlerine "Rastgele" dedięi gibi.



Işığın 4 Fonksiyonu Vardır

- Konuyu aydınlatır
- Hacim ve derinliği sembolize eder.
- Fotoğrafın atmosferini oluşturur.
- Aydınlık ve karanlık yoluyla desenler oluşturur.

Işık kaynağı olarak 2 tür vardır

Doğal Işık

Yapay Işık



Işık

- Doğa fotoğrafında doğal ışıktan yararlanılmalıdır.
- Bunun için en uygun vakitler sabahın ilk ve akşamın son saatleridir.
- Bu saatlerde güneş ışığı yeryüzüne yatay olarak gelir ve sıcak tonlar oluşturur.
- Yine bu saatlerde ışığın tonları çok hızlı bir şekilde değişim gösterir.
- Güneşin tam tepede olduğu vakit yani öğlen vakti fotoğraf için en uygun olmayan vakittir.
- Bu vakitte güneş çok serttir. Işık konusunda homojen bir denge kurmakta zorluk çekebiliriz.

Sabah veya akşam saatlerinde ters ışıkta çekilmiş fotoğrafın yumuşak etkisi
izleyene keyif veriyor





1x.com

© Tim Wilcock
<http://1x.com/photo/56147/>



*Fotoğraf: Ragıp Sarı
Yer: Konya-Ereğli*





Iřık

- Yağmurdan sonra renkler daha belirgin ve keskinlik üst seviyede olur.
- Özellikle sonbaharda yaprak üzerindeki parlaklık fotoğrafınıza müthiş canlılık kazandırır.



1x.com

© Andres Miguel Dominguez
<http://1x.com/photo/57069/>



Işığın 4 Temel Özelliği Vardır

- Parlaklık
- Yön
- Renk
- Kontrast



Parlaklık

- Fotoğrafın rengini ve atmosferini belirler.
- Rengin ne kadar ışıkla göze görüldüğünü anlatır.
- Fotoğrafın renk yorumunu belirler.
- Fotoğrafın elde mi yoksa üç ayakla mı çekilip çekilmeyeceğine karar vermemizde yardımcı olur.



1x.com

© Heidi Westum
<http://1x.com/photo/55529/>





Yön

- Düşen ışığın yönü, gölgelerin pozisyonunu ve yoğunluğunu belirler.
- Işığın gelişine göre,

Yanal Işık

Ters Işık

Tepe Işığı



Yanal Işıık

- Işıık konunun yan tarafından gelir.
- Üç boyutluluk izlenimi verir.
- Daima estetik sonuçlar verir.

Yanal Işık





Ters Işık

- Işık konunun arkasındadır ve konuyu arkadan aydınlatır.
- İnanırcılık ve derinlik noktasında son derece başarılı sonuçlar verir.
- İfadeyi ve atmosferi daha dramatik yapmasında büyük etkiye sahiptir.

Ters Işık

*Fotoğraf: Ragıp Sarı
Yer: Mersin*





Tepe Işıđı

- Işıđ kaynađı tepededir.
- Fotođraf sanatında en istenmeyen kullanım biçimidir.
- Fotođrafta ışıđa hakimiyet çok zordur.
- Derinlik etkisi yoktur.

Tepe Işıđı





RENK

- Çekeceğiniz her fotoğrafın ait olduğu bir renk vardır.
- Doğa da istenen renkler ise sıcak ve doygun renklerdir.
- Özellikle kırmızı, mavi, yeşil ve sarı gibi renkler ilgi çekicidir.





Kontrast

- Işık-gölge arasındaki geçiş bölgesi azalırsa kontrastlık artar değilse azalır.
- Çok fazla veya az ışık karşısında reflektör kullanarak ışığın etkisini düşürebilir veya artırabilirsiniz.



1x.com

© AsgharSameti
<http://1x.com/photo/56664/>



2- Hareket

- Bir fotoğrafta hareketli bir konu seçmiş isek,
- O fotoğrafta hareket hissini izleyene vermeliyiz.
- Mesela bir şelale fotoğrafında veya bir deniz fotoğrafında uzun pozlama yaparak hareket hissini verebiliriz.
- Bunlar düşük enstantane çekimleri ile gerçekleşir.

f/32-2 sn-100 iso

*Fotoğraf: Ragıp Sarı
Yer: Mersin-Mut-Yer Köprü Şelalesi*





Kaydırma Tekniđi-Panning

- Fotođrafa hız efekti vermek istediđimizde, bakış yönümüze dik olarak gerçekleşen hareketlerin görüntülenmesinde kullanılan bir yöntemdir.
- Koşan bir leopar, çita, geyik gibi canlıları çekerken kullanabiliriz.
- Fakat bu yöntemi kullanmak oldukça zordur.
- Bunun için düşük enstantaneler kullanılmalı.
- En başarılı enstantanenin hangisi olduğunu deneme yanılma yoluyla sonuçlandırabiliriz.



1x.com © Frits Hoogendijk
<http://1x.com/photo/48685/>



Panning

- Burada iŝin püf noktası ;
- Hareketlinin yönünü ve hızını doğru tespit ederek , hareketle aynı yönde fotoğraf makinesini kaydırmaktır.



Doęa Fotoęrafı ekiminde Dikkat Edilmesi Gereken Konular

- Tm gerekli ekipman, ara ve gerelerinizi hazırlayınız.
- Fotoęrafı ekeceęiniz objelerle ilgili nceden bilgi sahibi olmalısınız.
- Sabırlı olunuz ve emek harcayınız.
- Teknik konularda yetersiz kalırsanız yetersiz konuları not alıp daha sonra en kısa zamanda ęrenmeye alınız.
- Doęaya ve evrenize her zaman saygılı olunuz.
- Doęal yaşıama olan hassasiyetiz sizi her Őeyden nce baŐka insanların rnek almasına nc kılacaktır.



Unutmayınız!
Doğayı en iyi fotoğraflayan kişi, doğayı en iyi tanıyanınızdır

- Kuş çekimleri için **ORNİTOLOJİ** biliminden,
- Böcekler için **ENTOMOLOJİ** biliminden,
- Çiçekler ve bitkiler için **BOTANİK** biliminden,
- Yaban hayatı için **ZOOLOJİ** biliminden faydalanılmalıdır.
- Genel manada doğa ve çevre bilimi ile alakalı olan kişiler doğada ne zaman ve nerde olması gerektiklerini çok iyi bilirler.
- En iyi fotoğraflar **doğru** yerde **doğru** zamanda olarak çıkar.

Kuř çekimleri için ORNİTOLOJİ biliminden



© Iwan Tirtha

1x.com © Iwan Tirtha





1x.com

© Christopher Schlaf
<http://1x.com/photo/54567/>

Böcekler için ENTOMOLOJİ biliminden





1x.com

© Abang Setiady
<http://1x.com/photo/53301/>



1x.com

© Syuwandi Sien
<http://1x.com/photo/54004/>

Çiçekler ve bitkiler için **BOTANİK** biliminden



1x.com

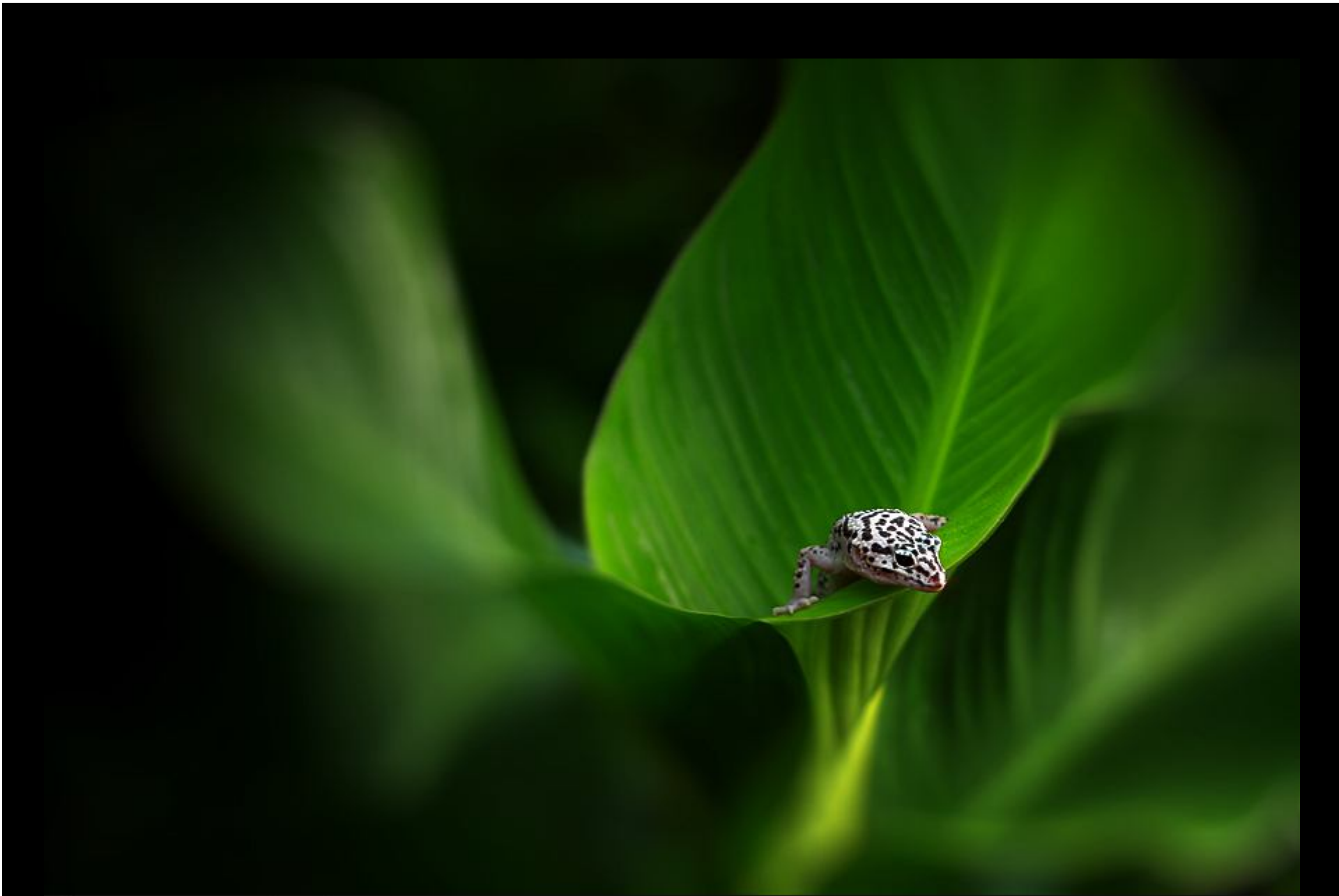
Å© ylva sjögren

<http://1x.com/photo/56775/>



1x.com

© Heri Wijaya
<http://1x.com/photo/57262/>



1x.com

© Andi Septianto Adinata
<http://1x.com/photo/56746/>

Yaban hayatı için ZOOLOJİ biliminden faydalanılmalıdır



1x.com

© Morkel Erasmus
<http://1x.com/photo/54355/>



1x.com

© david garnier
<http://1x.com/photo/54894/>





Kompozisyon

- Fotoğrafa konu olan öğelerin seçimi, seçilen öğelerin kadraj içindeki dengesini gözeterek güçlü anlatımların ortaya konmasıdır.
- Kompozisyon için bu öğelerin belli bir düzende kadraj içinde olması gerekir.
- Bunun için bazı kurallar vardır.



Kompozisyon için Kuralllar

- 1- Görüş açısı
- 2- Ölçeklendirme
- 3- Şemalar
- 4- Leke
- 5- Doku
- 6- Renk
- 7- Uyum
- 8- Denge
- 9- Ritim
- 10-Form (Hacim)



Doğa Fotoğrafçılığının Kişiyeye Kazandırdığı Özellikler

- İyi gözlem yapabilme
- Çevreyeye karşı daha duyarlı olma
- Araştırmacı ruhun gelişimi
- Görsel hafızanın güç kazanması
- Estetik duygusunu en üst seviyeye taşıma
- İletişim becerisi
- Hızlı düşünebilmek
- Yarattıcı olma
- İyi bir coğrafi bilgiye sahip olma
- Hayvanları ve bitkileri tanıma
- Meteoroloji bilimini öğrenme
- Hızlı öğrenme